

LICEUL TEORETIC „ALEXANDRU IOAN CUZA”
CONCURS TRANSDISCIPLINAR CUZA SMART – SECȚIUNEA UMAN
LIMBA ROMÂNĂ – CLASA a XI-a

*Pentru itemii 1-30 marcați pe grila de răspuns semnul „X” asociat literei corespunzătoare răspunsului corect.
Pentru fiecare răspuns corect se acordă 0,3p. Timp de lucru: 120 de minute.*

1. Nu apare greșeală în propoziția:

- a. A intrat rapid și s-a așezat confortabil pe canapea.
- b. Cu toate că mama mea are 40 ani, a văzut până acum doar două curcubeie.
- c. Am citit despre abrogarea legii adoptată anul trecut.
- d. Copilul nostru nu ne înșală așteptările.

2. Există paronime în:

- a. virtuos, virtuoaz
- b. înroșire, înroșit
- c. nu mai, numai
- d. genuflexiune, genoflexiune

3. Numai două verbe conjugate la pers. I, sg, condițional-optativ sunt greșite în:

- a. mi-ar pare, mi-ar plăcea, aș curăți, aș dispărea, aș tăcea
- b. mi-ar părea, mi-ar plăcea, aș curăți, aș dispărea, aș tăcea
- c. mi-ar părea, mi-ar plăcea, aș curăța, aș dispărea, aș tăcea
- d. mi-ar pare, mi-ar place, aș curăța, aș dispărea, aș tăcea

4. Nu există nicio greșeală în propoziția:

- a. Vlad nu a reușit la concursul de înot.
- b. Datorită neatenției, a alunecat.
- c. Mi-ar părea bine să ne mai întâlnim.
- d. Eram să cad pe scări.

5. Alegeți cuvântul potrivit în: „(1) Mi-ar displăcea / (2) mi-ar displace să întârzii. Tânărul plecase (3) pe tren / (4) cu trenul”:

- a. 1,4
- b. toate sunt acceptate, fiind variante libere
- c. 2,4
- d. 1,3

6. Pronumele de întărire se declină corect în seria:

- a. ție însuși, tu însăși, ei înseși, ele însăși
- b. ție însăși, mie însumi, nouă înșine, ei înseși
- c. ei înseși, ție însăși, voi înșiși, mie însămi
- d. ea însăși, ție înseși, noi înșine, vouă însevă

7. Se folosește corect grupul „ca și” în:

- a. Ca și copil, e greu să reziziți atâtea ore zilnic fără mișcare.
- b. Mă adresez ție ca și altora.
- c. Vă vorbesc acum ca și constănțean.
- d. Ca și specialist în economie, avea multe sfaturi de oferit.

8. Cuvântul „patetic” are sensul:

- a. penibil
- b. emoționant
- c. stânjenitor
- d. toate sensurile precizate, în funcție de context

9. Există paronime în:

- a. a eluda, a elida
- b. periculos, primejdios
- c. președenție, președinție
- d. repercursiune, repercusiune

10. Raportat la enunțul „Avea o gândire logică, o minte ageră și o imaginație bogată, dar conștiința mea îmi spunea, totuși, că păreră lui în acest caz era subiectivă”, nu este sinonim cu termenul „cuget”:

- a. gândire
- b. logică
- c. minte
- d. păreră

11. În cazurile genitiv-dativ sunt declinate formele:

- a. amiezii, aleii, ceții, moscheii, pieței
- b. amiezei, aleii, ceții, moscheii, pieței
- c. amiezii, aleei, ceții, moscheii, pieței
- d. amiezii, aleii, ceței, moscheii, pieței

12. Enunțul „Vor câștiga aproximativ vreo zece dintre copiii care i-am însoțit la concurs, devreme ce s-au pregătit asidu” conține:

- a. o greșeală
- b. 2 greșeli
- c. 4 greșeli
- d. 3 greșeli

13. Se despart corect:

- a. com-pen-diu, fol-clor, î-nă-un-tru
- b. com-pen-diu, folc-lor, î-n-ă-un-tru
- c. com-pen-di-u, folc-lor, î-n-ă-un-tru
- d. com-pen-di-u, fol-clor, î-nă-un-tru

14. În propoziția: „Unul din trei elevi nu citesc o carte tot anul.” greșeala se numește:

- a. pleonasm
- b. cacofonie
- c. dezacord
- d. anacolut

15. În propoziția „Am cunoscut doi ucrainieni/ ucraineni/ ucrainiieni” este corectă:

- a. prima formă
- b. a două formă
- c. primele două forme
- d. a treia formă

16. Este bine formulat grupul de cuvinte de mai jos:

- a. o colegă de-a tale
- b. o colegă de-a mele
- c. nu există varianta corectă
- d. niște colegi de-ale tale

17. Nu există greșeală în structura:

- a. acorduri dintre membri alianței
- b. distanța dintre două puncte
- c. conflictele între părinți și copiii
- d. pe finalul interviului

18. Este literară a doua formă din perechea:

- a. furtunuri, furtune
- b. aragaze, aragazuri
- c. toate sunt acceptate
- d. tuneluri, tunele

19. Opera literară romantică presupune:

- a. narator subiectiv
- b. personaje tipice
- c. tehnica descrierilor detaliate
- d. personaje excepționale

20. Ficțiunea implică:

- a. o lume ce există în și prin cuvinte
- b. lumea existentă în afara textului
- c. detașarea autorului față de acțiune
- d. implicarea autorului în acțiune

21. Stilul indirect liber presupune:

- a. redarea cuvintelor vorbitorului exact cum au fost rostite
- b. transpunerea cuvintelor vorbitorului de către narator, fără „vocea” acestuia
- c. redarea spuselor vorbitorului de către narator, fără a le introduce prin verbe de declarație
- d. completările povestitorului

22. Este literară prima formă din perechile:

- a. analogă, analoagă
- b. aliniat, alineat (*spațiu ce marchează începutul unui paragraf*)
- c. adineaurea, adineaurei
- d. aleatorie, aleatoare

23. Este corectă accentuarea din seria

- a. comedíe, deúnăzi, taxí, bazílică buimác, bolnáv
- b. cómedie, deúnăzi, taxí, bazílică, buimác, bolnáv
- c. comedíe, deunázi, taxí, bazílică, buimác, bolnáv
- d. comedíe, deúnăzi, táxi, bazílicăi, buimác, bolnáv

24. Este scrisă corect seria:

- a. ex-președinte, mamă-soacră, într-adins, non-stop, contraatac
- b. cacaua, café-frappé-ul, merlot-ul, tata-socrul, playboyul
- c. ex-președinte, mamă-soacră, într-adins, nonstop, contra-atac
- d. ex-președinte, mamă-soacră, într-adins, nonstop, contraatac

25. Este greșit enunțul:

- a. Oricare dintre sportivi pot fi trimiși în cantonament.
- b. Unii vor rămâne la cabană.
- c. Alții vor continua urcușul până în vârf.
- d. Nici el nici ea nu vor rămâne mai mult de două zile.

26. Sunt redactate greșit toate cuvintele din seria:

- a. îmbâxhit, fantazmă, expectativă
- b. îmbâcsit, fantasmă, espectativă
- c. îmbâxhit, fantasmă, expectativă
- d. îmbâcsit, fantazmă, espectativă

27. Enunțul incorect este:

- a. Trebuia să vină ei mai întâi.
- b. Toți vom pleca mâine la munte.
- c. Un transport de materiale au și sosit.
- d. În atari condiții nu voi putea lucra.

28. Naratorul homodiegetic înseamnă:

- a. vocea care știe totul despre personaje și întâmplări
- b. narator neimplicat
- c. autorul unei opere epice
- d. naratorul subiectiv al unei opere literare

29. Este acceptată a doua formă din perechea:

- a. eseuri, esee
- b. reperкусиune, repercursiune
- c. maratoane, maratonuri
- d. președenție, președinție

30. Numărul de greșeli în enunțul: „Din optisprezece elevi, nici unul nu a reușit să descopere protagonistul principal al cărți.” este:

- a. 3
- b. 4
- c. niciuna
- d. 2

LICEUL TEORETIC „ALEXANDRU IOAN CUZA”
CONCURS TRANSDISCIPLINAR CUZA SMART – SECȚIUNEA UMAN
LIMBA ROMÂNĂ – CLASA a XI-a

ITEM	A	B	C	D
1				
2				
3				
4				
5				
6				
7				
8				
9				
10				
11				
12				
13				
14				
15				
16				
17				
18				
19				
20				
21				
22				
23				
24				
25				
26				
27				
28				
29				
30				

LICEUL TEORETIC „ALEXANDRU IOAN CUZA”
CONCURS TRANSDISCIPLINAR CUZA SMART – SECȚIUNEA UMAN
ISTORIE – CLASA a XI-a

Pentru itemii 1-30 marcați pe grila de răspuns semnul „X” asociat literei corespunzătoare răspunsului corect. Pentru fiecare răspuns corect se acordă 0,3p. Timp de lucru: 120 de minute.

SURSA A

„La sfârșitul deceniului trei, criza economică mondială a întrerupt dezvoltarea economică promițătoare a României și a făcut loc incertitudinilor economice și politice. Criza a lovit România cu deosebită putere, în special datorită faptului că economia sa se baza preponderent pe agricultură. Lipsa de diversificare i-a micșorat capacitatea de a reacționa la criză. Fiind dependentă de exportul de grâne, ea se afla la discreția pieței internaționale. Stabilitatea economică și financiară a României a fost pusă în pericol nu numai de scăderea prețurilor agricole în Occident dar și de noile tarife ridicate impuse de statele industrializate produselor agricole românești, pentru a-și proteja proprii agricultori. Guvernul român nu putea face prea mult pentru a influența marile puteri. Nu se puneă problema represaliilor împotriva bunurilor produse de acestea, pentru că ele erau indispensabile și, în orice caz, guvernul trebuia să evite să provoace ostilitatea Occidentului, care era singura sa sursă de împrumuturi și alte mijloace financiare, însăși această dependență de capitalul extern a exacerbât criza. Investitorii străini au retras mari părți de capital în căutarea unui venit mai sigur și mai ridicat, un exod care nu a făcut decât să sporească numărul de întreprinderi comerciale și industriale și de bănci falimentare. Depresiunea a avut o influență profundă și de durată asupra gândirii economice a politicienilor români atât din Partidul Liberal cât și din cel Național Țărănesc. Dependența țării lor de marile puteri industriale, relevantă pregnant în timpul crizei prin restricțiile pe care acestea le-au impus importurilor de produse agricole românești și refuzul lor de a lua în considerație problemele unice ale statelor agrare, i-a convins pe conducătorii ambelor partide să sprijine o politică de industrializare accelerată. Reacția lui Virgil Madgearu a fost tipică. După ce anterior se opusese industrializării pe scară largă, acum el cerea insistent dezvoltarea unei industrii puternice, pentru a asigura independența economică și politică a țării. Liberalii, care s-au aflat la putere între 1934-1937, au făcut din industrializare o preocupare centrală a programului lor intern. Au pus accentul pe industria grea, pe care intenționau s-o transforme în baza unei economii naționale moderne. Toate activitățile lor revelează existența unui plan pentru intervenția tot mai accentuată și controlul statului asupra economiei. Ei erau convinși că încurajarea și protecția de către stat a industriei erau indispensabile pentru că mijloacele private se dovediseră neadecvate. Dar nu erau singurii care gândeau astfel. Liberalii nu aveau o politică coerentă în domeniul agriculturii și au realizat industrializarea în detrimentul agriculturii, deturnând grosul capitalului pentru investiții spre domeniile favorizate. Ca urmare, ei au lăsat intactă organizarea agriculturii și au făcut foarte puțin pentru mărirea productivității sau pentru creșterea nivelului de trai al majorității țăranilor. Dictatura regală a lui Carol al II-lea dintre 1938-1940 a urmărit aceleași scopuri economice ca și liberalii. Intervenția statului a devenit mai pronunțată pe măsură ce proiectele de industrializare au fost accelerate, cu accent special pe nevoile apărării naționale. În agricultură țăranii mijlocași și înstăriți au fost favorizați față de majoritatea care deținea posesiuni mai mici de 5 hectare. Guvernul a pus noi credite la dispoziția țăranilor merituoși și și-a propus să raționalizeze și să intensifice producția agricolă conform unui plan global pe cinci ani elaborat în 1940.”

(Mihai Bărbulescu, Dennis Deletant, Keith Hitchins, Șerban Papacostea, Pompiliu Teodor, *Istoria României*)

1. Conform SURSEI A, investiții pronunțate în domeniul apărării au fost făcute de:

- | | |
|-------------------------------------|--------------------------------------|
| a. Partidul Național Liberal | b. Partidul Național Țărănesc |
| c. Carol al II-lea | d. Virgil Madgearu |

2. Un motiv pentru care România suferă în mod deosebit din cauza crizei este redat în secvența:

- a. *criza economică mondială a întrerupt dezvoltarea economică promițătoare a României*
- b. *economia sa se baza preponderent pe agricultură*
- c. *au făcut din industrializare o preocupare centrală a programului lor intern*
- d. *țărani mijlocași și înstăriți au fost favorizați față de majoritatea care deținea posesiuni mai mici de 5 hectare*

3. Secvența „Toate activitățile lor revelează existența unui plan pentru intervenția tot mai accentuată și controlul statului asupra economiei” denotă existența unei economii:

- a. de piață
- b. liberale
- c. socialiste
- d. dirijate

4. Conform SURSEI A statele europene pentru a-și proteja agricultorii au:

- a. ridicat tarifele pentru produsele agricole românești
- b. declanșat o politică de industrializare rapidă
- c. retras mari părți din capital în căutarea unui venit mai sigur
- d. acordat împrumuturi importante agricultorilor români

5. O relație cauză-efect stabilită între două informații din SURSA A este:

- a. CAUZĂ: *In agricultură țăranii mijlocași și înstăriți au fost favorizați față de majoritatea care deținea posesiuni mai mici de 5 hectare*
EFECT: *guvernul trebuia să evite să provoace ostilitatea Occidentului, care era singura sursă de împrumuturi și alte mijloace financiare, însăși această dependență de capitalul extern a exacerbat criza*
- b. CAUZĂ: *Liberalii nu aveau o politică coerentă în domeniul agriculturii și au realizat industrializarea în detrimentul agriculturii, deturnând grosul capitalului pentru investiții spre domeniile favorizate*
EFECT: *Ca urmare, ei au lăsat intactă organizarea agriculturii și au făcut foarte puțin pentru mărirea productivității sau pentru creșterea nivelului de trai al majorității țăranilor*
- c. CAUZĂ: *Fiind dependentă de exportul de grâne, ea se afla la discreția pieței internaționale.*
EFECT: *Nu se puneau problema represaliilor împotriva bunurilor produse de acestea, pentru că ele erau indispensabile*
- d. CAUZĂ: *Depresiunea a avut o influență profundă și de durată asupra gândirii economice a politicienilor români atât din Partidul Liberal cât și din cel Național Țărănesc*
EFECT: *Guvernul român nu putea face prea mult pentru a influența marile puteri*

6. Analizați conținutul celor două enunțuri și marcați cu:

- a. dacă ambele enunțuri sunt adevărate și între ele există legătură cauzală
- b. dacă ambele enunțuri sunt adevărate, dar între ele nu există legătură cauzală
- c. dacă primul enunț este adevărat, iar al doilea este fals
- d. dacă primul enunț este fals, iar al doilea este adevărat

După 1945, în zonele ocupate de Armata Roșie s-a constituit Blocul statelor comuniste; Aceset țări adoptă în perioada următoare regimuri diferite de modelul sovietic.

7. Mișcarea de idei care ia naștere în 1927, odată cu lansarea în publicistica vremii a lui Mircea Eliade, este cunoscută ca mișcarea:

- a. *Generației Tinerilor*
- b. *Tinerei Generații*
- c. *Junimii*
- d. *Dada*

8. Noua Constituție a U.R.S.S., căreia i se spunea și „cea mai democratică din lume” și care sublinia caracterul imperativ al planificării a fost adoptată în anul:

- a. 1963
- b. 1934
- c. 1936
- d. 1922

9. Marcați pe foaia de concurs litera corespunzătoare ordinii cronologice pe care o considerați corectă:

A. N. Paulescu descoperă insulina

B. Are loc accidentul de la Cernobâl

C. Anghel Saligny construiește podul peste Dunăre de la Cernavodă

D. România primește din partea S.U.A. clauza națiunii celei mai favorizate

E. Ana Aslan înființează Institutul de Geriatrie din București

a. CDEAB

b. CBDAE

c. CEDAB

d. CAEDB

10. F. D: Roosevelt a câștigat alegerile în S.U.A. cu un program anticriză numit New Deal în anul:

a. 1933

b. 1934

c. 1932

d. 1929

11. Politica de restructurare (*perestroika*) a fost inițiat de:

a. M. S. Gorbaciov

b. Constantin Cernenko

c. N. Hrusciov

d. Malenkov

12. Marcați pe foaia de concurs litera corespunzătoare ordinii cronologice pe care o considerați corectă:

A. Marea Adunare Națională adoptă Programul de alimentație științifică a populației

B. Este încheiat pactul Înțelegerii Balcanice

C. Anschluss Österreichs

D. Tristan Tzara pune bazele dadaismului

E. Nicolae Ceaușescu anunță Tezele din iulie

a. DBCEA

b. CBAED

c. BADEC

d. ECDAB

13. Analizați conținutul celor două enunțuri și marcați cu:

a. dacă ambele enunțuri sunt adevărate și între ele există legătură cauzală

b. dacă ambele enunțuri sunt adevărate, dar între ele nu există legătură cauzală

c. dacă primul enunț este adevărat, iar al doilea este fals

d. dacă primul enunț este fals, iar al doilea este adevărat

Politica New Deal a redat încrederea americanilor și a pus economia S.U.A. pe un trend ascendent; În 1937, producția industrială a S.U.A. a depășit-o pe cea din 1929.

14. Marcați pe foaia de concurs litera corespunzătoare ordinii cronologice pe care o considerați corectă:

A. Este declanșată colectivizarea în România

B. Implementarea primului plan cincinal în U.R.S.S.

C. Căderea Cortinei de Fier

D. Implementarea primului plan cincinal în România

E. Abdicarea Regelui Mihai

a. DAEBC

b. BEADC

c. ADEBC

d. BADEC

15. Cercetătorul român care a descoperit sonicitatea a fost:

a. Horia Hulubei

b. D. Mangeron

c. George Constantinescu

d. Grigore Moisil

16. Marea Britanie fondează Asociația Europeană a Liberului Schimb în anul:

a. 1938

b. 1945

c. 1960

d. 1975

17. Marcați pe foaia de concurs litera corespunzătoare ordinii cronologice pe care o considerați corectă:

A. Apare la Cluj revista „Gândirea” a lui Nichifor Crainic

B. Este adoptată Constituția unirii

C. Apare revista „Hiena”, publicație a ideologiei de dreapta

D. Apare revista „Cugetul Românesc”

E. Începe „Marea Drepsiune”

a. EDACB

b. ADCBE

c. BACDE

d. CADBE

SURSA B

„În Germania, Regatul Unit, Franța s-a recurs la aplicarea unor măsuri deflaționiste care aveau drept scop să apere moneda națională prin reducerea cheltuielilor publice și să reechilibreze balanța comercială prin scăderea costurilor de producție. Aceste politici economice au fost oprite brusc de opoziția sindicatelor, care resping reducerile salariale proiectate și aplicate efectiv sau de reacțiile defensive ale altor țări al căror protecționism sau devalorizare monetară nu puteau decât să provoace eșecul metodelor deflaționiste ale concurenților lor. Pe de altă parte, sumele încasate de stat, reduse de criză, se micșorau într-un ritm mai rapid decât cel al cheltuielilor, aceasta făcând să dispară orice perspectivă de reechilibrare bugetară: deflația nu făcea decât să adâncească depresiunea deja strâns legată de lipsa monedei și de scăderea bruscă a puterii de cumpărare. A fost deci necesar să se schimbe politica și să se accepte ideea că instituțiile publice aveau un rol major în reglarea economiei. Ceea ce se așteaptă de acum de la stat este ca acesta să nu mai fie doar un simplu arbitru al fenomenului economic, ci un "dirijor" căruia îi revine rolul de a stabili orientările principale ale vieții economice și sociale. În această calitate, acesta este obligat să ia măsuri de coordonare: reglementarea prețurilor și salariilor care încetează să se mai supună legii cererii și ofertei, susținerea cursului prețurilor la produsele agricole printr-o politică de prime și subvenții și organizarea piețelor; salvarea întreprinderilor aflate în dificultate, stabilirea unor proiecte de mari lucrări publice care să absoarbă șomajul etc. În Europa anilor treizeci, se ajunge deci la o "politică de dirijare" a cărei intensitate diferă mult de la o țară la alta, în funcție de regimul politic în vigoare și de antecedentele istorice. Aceasta este totală în Rusia stalinistă unde colectivizarea în exces și planificarea au făcut să dispară orice inițiativă privată și este foarte accentuată în țările cu regimuri totalitare fasciste și naziste unde structurile economice rămân capitaliste, chiar cu un caracter capitalist accentuat, dar în care Statul își impune cu autoritate diferiților factori sociali opțiunile proprii. Ea este sensibil mai simplă în marile democrații ale Europei industrializate, unde se confruntă de altfel cu opoziția unor interese care în ciuda crizei rămân fidele dogmelor liberale și unde sub influența lui Keynes se elaborează o soluție de compromis între liberalismul necontrolat și intervenționism. Economistul britanic preconizează pentru creșterea investițiilor publice, o mai bună distribuție a veniturilor și o inflație controlată și limitată. El consideră că moneda nu trebuie să mai fie considerată un element neutru al economiei, ci un instrument activ în serviciul unei politici de relansare și de redistribuire. Trebuie deci ca aceasta să nu mai depindă de aur "această veche relicvă barbară" și să i se coboare cursul pentru a se susține exporturile. Global, criza a tulburat profund peisajul economic al Europei. Ea a distrus definitiv ideea potrivit căreia a lăsa lucrurile să decurgă de la sine nu putea să ducă la bunăstare și la fericirea tuturor. Ea a provocat apariția unor noi concentrări industriale și financiare, dar și o consolidare evidentă a organizațiilor sindicale (cel puțin în țările democratice) cărora li s-a recunoscut pe deplin dreptul de a mijloci cu patronatul condițiile și reglementările muncii în întreprinderi. Ea a fost însoțită de o generalizare și o aprofundare a politicilor sociale. Odată cu indemnizația de șomaj, crearea alocațiilor familiale, a concediilor plătite, a apărut și noțiunea de "salariu social" care nu mai este o simplă compensație a muncii și care este garantat de "statul providențial". Iată care sunt aspectele pozitive pe termen lung ale tulburărilor provocate de "Marea criză". Pe termen scurt bilanțul este evident cu mult mai puțin strălucit, mai ales raportat la una din implicațiile sale internaționale. Cât despre dictaturile totalitare, ele vor merge până la capăt în politica de izolare, practicând autarhia și trocul și bazându-și relansarea economică pe o politică de înarmare excesivă și aceasta cu consecințele pe care ni le imaginăm și pe care vom avea ocazia să le examinăm în următorul capitol. În 1939, când acesta izbucnește, „Marea criză” este departe de a fi rezolvată. Europa oferă spectacolul unei utilizări sub cotele normale a utilajelor și a milioane de oameni. După zece ani de la „joia neagră” de pe Wall Street, criza continuă să-și etaleze consecințele funeste, începând cu cea care la Berlin, a adus la putere în ianuarie 1933, un fost caporal al Reichswehrului, de origine austriacă, devenit liderul carismatic al Partidului Național-Socialist.”

(Serge Bernstein, Pierre Milza, *Istoria Europei*, Vol. 5)

18. O practică politică în domeniul economic specifică regimurilor de tip comunist menționată în SURSA B, care a fost aplicată și în România, este:

- a. deflația b. capitalismul c. organizarea sindicatelor d. colectivizarea

19. Conform SURSEI B, un scop și o urmare ale deflației au fost:

- a. SCOP: *susținerea cursului prețurilor la produsele agricole printr-o politică de prime și subvenții*
URMARE: *să reechilibreze balanța comercială prin scăderea costurilor de producție*
- b. SCOP: *să dispară orice perspectivă de reechilibrare bugetară*
URMARE: *eșecul metodelor deflaționiste ale concurențelor lor*
- c. SCOP: *să apere moneda națională prin reducerea cheltuielilor publice*
URMARE: *să adâncească depresiunea deja strâns legată de lipsa monedei*
- d. SCOP: *să se schimbe politica și să se accepte ideea că instituțiile publice aveau un rol major în reglarea economiei*
URMARE: *să apere moneda națională prin reducerea cheltuielilor publice*

20. Evenimentul prezentat în SURSA B a contribuit în mod decisiv la producerea unor schimbări de regim politic în:

- a. Marea Britanie
- b. Germania
- c. Italia
- d. U.R.S.S.

21. Conform SURSEI B, economiile naziste sunt caracterizate în perioada menționată de:

- a. o economie capitalistă
- b. deschiderea către piețe străine
- c. dirijism economic
- d. Centralizare economică

22. Un aspect pozitiv al „Marii Depresiuni” regăsit în SURSA B este:

- a. a îndemnat statele să limiteze libertatea economică
- b. a obligat statele să practice autarhia
- c. a produs schimbări ale regimurilor politice
- d. a contribuit la generalizarea și aprofundarea drepturilor sociale

23. Analizați conținutul celor două enunțuri și marcați cu:

- a. dacă ambele enunțuri sunt adevărate și între ele există legătură cauzală
- b. dacă ambele enunțuri sunt adevărate, dar între ele nu există legătură cauzală
- c. dacă primul enunț este adevărat, iar al doilea este fals
- d. dacă primul enunț este fals, iar al doilea este adevărat

Anii 1930 au reprezentat momentul apariției regimurilor totalitare în Europa mediteraneană; Aceste regimuri au anulat sau au revizuit drastic drepturile și libertățile cetățenești.

24. Analizați conținutul celor două enunțuri și marcați cu:

- a. dacă ambele enunțuri sunt adevărate și între ele există legătură cauzală
- b. dacă ambele enunțuri sunt adevărate, dar între ele nu există legătură cauzală
- c. dacă primul enunț este adevărat, iar al doilea este fals
- d. dacă primul enunț este fals, iar al doilea este adevărat

Datorită evoluțiilor tehnologice, meseriile tradiționale legate de agricultură au trecut printr-un proces de mecanizare și tehnologizare; Agricultură europeană în perioada interbelică a cunoscut progrese semnificative, reușind chiar să detroneze primatul sectorului industrial.

25. Marcați pe foaia de concurs litera corespunzătoare ordinii cronologice pe care o considerați corectă:

- A. *Semnarea Tratatului de la Maastricht*
 - B. *Căderea Cortinei de Fier*
 - C. *Înființarea EURATOM*
 - D. *Vizitele lui Nicolae Ceaușescu în China și Coreea de Nord*
 - E. *Nicolae Ceaușescu anunță plata datoriei externe a României*
- a. CAEDB
 - b. CEDAB
 - c. CDEBA
 - d. CDAEB

26. Analizați conținutul celor două enunțuri și marcați cu:

- a. dacă ambele enunțuri sunt adevărate și între ele există legătură cauzală
- b. dacă ambele enunțuri sunt adevărate, dar între ele nu există legătură cauzală
- c. dacă primul enunț este adevărat, iar al doilea este fals
- d. dacă primul enunț este fals, iar al doilea este adevărat

Consolidarea pieței comune s-a făcut prin semnarea Actului Unic European și a fost continuată prin Tratatul de la Maastricht; Tratatul de la Lisabona introduce calitatea de cetățean european pe care o extinde la nivelul întregii Uniuni.

27. Marcați pe foaia de concurs litera corespunzătoare ordinii cronologice pe care o considerați corectă:

A. Aderarea Austriei la Uniunea Europeană

B. Adoptarea Rezoluției Vandenberg

C. Desfășurarea războiului de Yom Kipur

D. Crearea C.E.C.O.

E. Inițierea Planului Marshall

a. EBDCA

b. ECDAB

c. EABCD

d. EDACB

28. Analizați conținutul celor două enunțuri și marcați cu:

- a. dacă ambele enunțuri sunt adevărate și între ele există legătură cauzală
- b. dacă ambele enunțuri sunt adevărate, dar între ele nu există legătură cauzală
- c. dacă primul enunț este adevărat, iar al doilea este fals
- d. dacă primul enunț este fals, iar al doilea este adevărat

Cultura secolelor XIX-XX a înregistrat, pe lângă mișcările literare și artistice, apariția unor curente precum evoluționismul care se baza pe teoria lui Charles Darwin; Evoluționismul are ca principală premisă ideea că ființele vii se înscriu pe o linie descendentă comună, iar individualismele nu există sau dacă există sunt suprimate.

29. Analizați conținutul celor două enunțuri și marcați cu:

- a. dacă ambele enunțuri sunt adevărate și între ele există legătură cauzală
- b. dacă ambele enunțuri sunt adevărate, dar între ele nu există legătură cauzală
- c. dacă primul enunț este adevărat, iar al doilea este fals
- d. dacă primul enunț este fals, iar al doilea este adevărat

Denumirea de suprarealism este dată de G. Apollinaire în 1917 unui curent care se deschidea spre vis, mister, inconștient; Victor Brauner, Paul Delvaux, Paul Eluard, Andre Breton considerau că elimină dictatura gândirii printr-o revoluție mentală..

30. Marcați pe foaia de concurs litera corespunzătoare ordinii cronologice pe care o considerați corectă:

A. România aderă la pactul Briand-Kellog

B. Este semnat pactul Micii Înțelegeri (Micii Antante)

C. Guvernul Petru Groza decretă o reformă agrară

D. Semnarea Pactului Ribbentrop-Molotov

E. Hitler anexează Regiunea Sudetă

a. BADEC

b. BEADC

c. BCDAE

d. BAEDC

LICEUL TEORETIC „ALEXANDRU IOAN CUZA”
CONCURS TRANSDISCIPLINAR CUZA SMART – SECȚIUNEA UMAN
ISTORIE – CLASA a XI-a

ITEM	A	B	C	D
1				
2				
3				
4				
5				
6				
7				
8				
9				
10				
11				
12				
13				
14				
15				
16				
17				
18				
19				
20				
21				
22				
23				
24				
25				
26				
27				
28				
29				
30				

LICEUL TEORETIC „ALEXANDRU IOAN CUZA”
CONCURS TRANSDISCIPLINAR CUZA SMART – SECȚIUNEA UMAN
GEOGRAFIE – CLASA a XI-a

*Pentru itemii 1-30 marcați pe grila de răspuns semnul „X” asociat literei corespunzătoare răspunsului corect.
Pentru fiecare răspuns corect se acordă 0,3p. Timp de lucru: 120 de minute.*

1. Referitor la Peninsula Florida, alegeți varianta de combinație complet corectă a afirmațiilor:

- a. predomină mediul natural, permafrostul și bilanțul caloric cu valori mari
- b. predomină mediul antropizat, mediul subtropical și bilanțul caloric relativ mare
- c. predomină mediul natural și este un imens parc național
- d. predomină mediul natural și bat Vânturile de Vest tot anul

2. Factorii geocologici pedologici depind de:

- a. limitele altitudinale ale zonelor de vegetație
- b. adaptarea plantelor la secete
- c. adaptarea viețuitoarelor la amplitudini termice mari
- d. roca de bază

3. Fagul este un reprezentant al organismelor:

- a. euriterme
- b. mezoterme
- c. stenoterme
- d. xerofile

4. Între carnivore există relații de tip:

- a. simbioză
- b. comensualism
- c. parazitism
- d. concurență

5. Peisajul tufișurilor de scrub este specific:

- a. Norvegiei
- b. Greciei
- c. Irlandei
- d. Australiei

6. Un vânt periodic și local specific sudului Franței este:

- a. Tramontanul
- b. Crivățul
- c. Mistralul
- d. Bora

7. Valoarea cea mai mare a albedoului se înregistrează în:

- a. Câmpia Română
- b. Câmpia Amazonului
- c. Câmpia Turanului
- d. Podișul Laurențian

8. Gazele emanate în atmosfera terestră conduc treptat la subțierea stratului de ozon și la creșterea incidenței radiației ultraviolete. Distrugerea stratului de ozon se datorează:

- a. erupțiilor vulcanice
- b. emisiilor de cluro-fluoro-carburi
- c. cutremurelor
- d. circulației maselor de aer

9. În urma condensării vaporilor de apă se formează precipitațiile; ploile acide sunt rezultatul:

- a. urbanizării
- b. subțierii stratului de ozon
- c. transporturilor aeriene
- d. emisiilor de monoxid de carbon și a dioxidului de sulf

10. În mediul preriilor pot fi întâlnite plante:

- a. anaerobe
- b. acidofile
- c. hidrofile
- d. xerofite

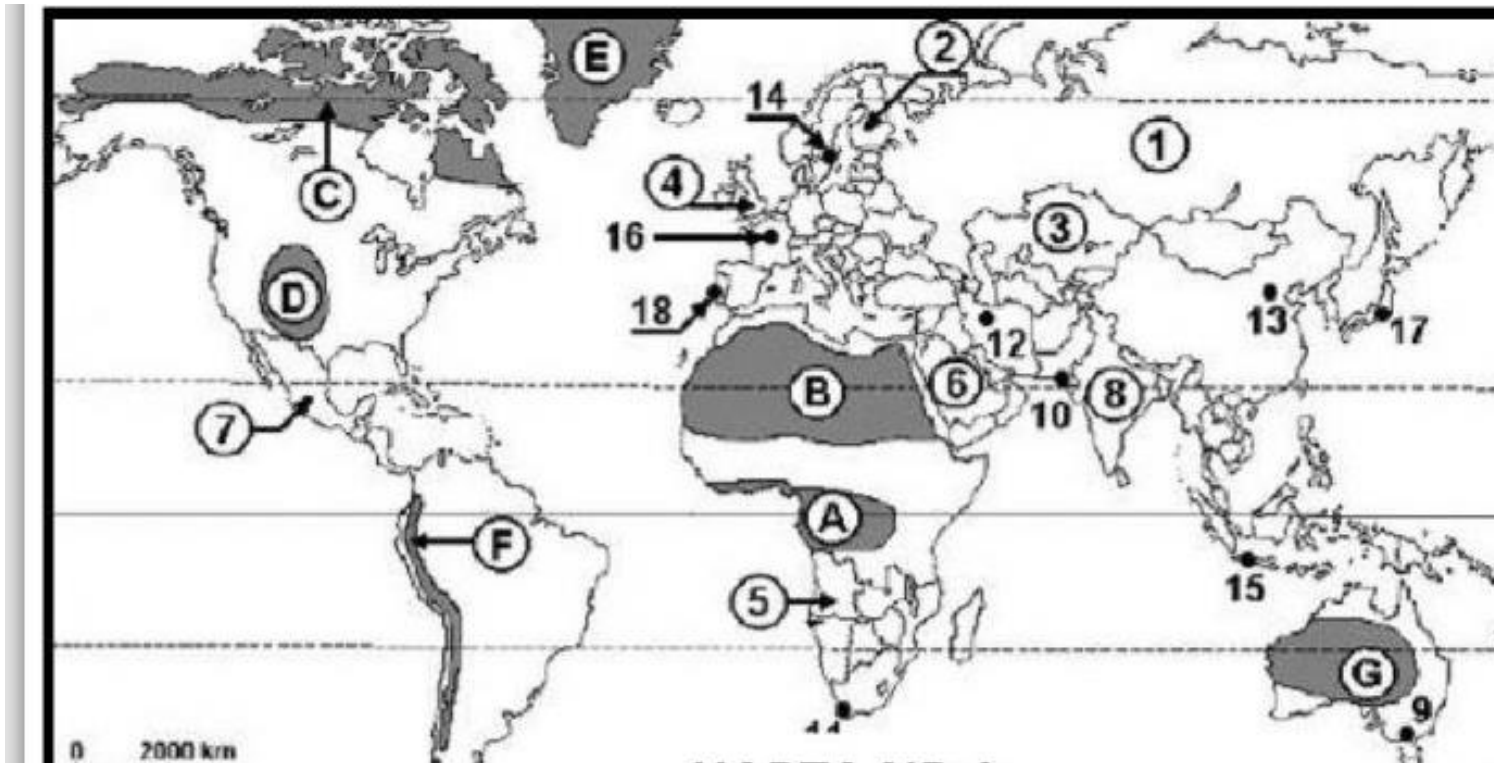
11. Secetele pedologice sunt frecvent întâlnite în tipul de climă caracterizat prin:

- a. temperaturi scăzute, precipitații bogate, bat alizeele
- b. temperaturi scăzute, precipitații reduse, bat alizeele
- c. temperaturi moderate, cețuri frecvente, se manifeste brizele oceanice
- d. temperaturi scăzute iarna, vegetație de stepă, bate Crivățul

12. Uraganele sunt fenomene de risc ce afectează:

- a. regiunile temperate joase
- b. versanții din regiunile temperate, în compoziția cărora există argile
- c. mediul subpolar marcat de existența permafrostului
- d. țărmurile tropicale cu mangrove

ITEMII 13-16 se rezolvă pe baza HĂRȚII 1



HARTA 1

13. Tipul de mediu întâlnit în spațiul geografic în care se află capitala marcată pe hartă cu cifra 13 are drept caracteristici:

- a. temperaturi moderate, peisaj de prerie, soluri din clasa molisoluri
- b. frecvente tornade, vegetație formată din păduri de conifere, bat Vânturile de Vest
- c. climat temperat oceanic, veri răcoaroase și ploioase generate de circulația periodică și locală
- d. climatul subtropical, vânturi alizee, vegetație cu tufişuri semperviriscente

14. Fenomenul de tip hazard , numit El Nino influențează teritoriile marcate prin:

- a. 5 și 15
- b. 9 și 15
- c. 7 și F
- d. C și E

15. Unul dintre mediile geografice specifice statului notat prin cifra 3 se caracterizează prin:

- a. ploi puține ce cad vara, vegetație semperviriscentă, cambisoluri
- b. amplitudine termică sezonieră mare, sierroziomuri, tufişuri de tip Saxaul
- c. precipitații abundente, păduri de conifere, podzoluri
- d. veri caniculare, ierni blânde și ploioase, soluri de tip terra rosa

16. Pentru unul dintre statele identificabile pe hartă prin cifre, este adevărată succesiunea de afirmații: *Amprentă ecologică foarte mare, indice de dezvoltare umană de peste 0.90, grad de alfabetizare de peste 99,1%, mediu tropical arid predominant în jumătatea V, speranța de viață exprimată la naștere de peste 81 ani.* Alegeți statul care se încadrează între aceste repere dintre cele care au capitala marcată prin cifra:

- a. 7 b. 15 c. 12 d. 9

17. Degradarea fizică a solurilor se datorează, în mare măsură:

- a. monoculturii b. utilizării îngrășămintelor azotoase și a pesticidelor
c. reducerii biodiversității d. exploatării resurselor litosferice de suprafață

18. Relații zoogene de simbioză sunt între:

- a. stejari și fagi b. suricate
c. rinoceri și pasarea Voloklui d. hiene și lei

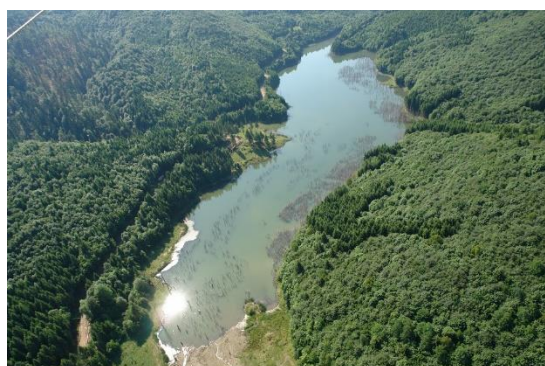
19. Alegeți imaginea de mai jos care corespunde unei rezervații paleontologice



IMAGINEA 1



IMAGINEA 2



IMAGINEA 3



IMAGINEA 4

- a. IMAGINEA 1 b. IMAGINEA 2 c. IMAGINEA 3 d. IMAGINEA 4

20. Tufișurile sempervirescente de tip scrub sunt specifice:

- a. Greciei
b. Braziliei
c. Australiei
d. Spaniei



21. Degradarea solurilor și a versanților prin pluviodenudare și șiroire duce la formarea:

- a. crovurilor
- b. pământurilor rele („bad –lands”)
- c. dolinelor
- d. hrubelor de sufoziune

22. Distrugerea stratului de ozon se datorează:

- a. poluării fonice
- b. Emisiilor de CFC-uri
- c. defrișărilor extinse
- d. exploziilor solare

23. Creșterea cantității de gaze, pulberi și praf din atmosferă este facilitată de:

- a. etajarea climatică
- b. calmul atmosferic
- c. presiune atmosferică mare
- d. presiune atmosferică joasă

24. Asimetria forței de muncă din societățile terțiare se datorează:

- a. bilanțului natural pozitiv
- b. bilanțului natural exploziv
- c. bilanțului migratoriu pozitiv dinspre ”Sud” către ”Nord”
- d. morbidității cu valori ridicate

25. Spre deosebire de Zonele de Liber Schimb, în Uniunea Europeană este posibilă:

- a. liberul schimb de inovație
- b. scutirea de taxe vamale
- c. eliminarea limitelor cantitative de mărfuri comercializate
- d. uniunea monetară

26. Uniformizarea lumii contemporane produce ca efect:

- a. depărtarea de tradiții
- b. epuizarea resurselor naturale din emisfera sudică
- c. creșterea vârstei de pensionare în anumite state
- d. declinului demografic

27. Dezvoltarea Durabilă este un concept care se poate realiza prin:

- a. educație și reducerea consumerismului
- b. extinderea platformelor industriale și a teritoriilor urbanizate
- c. agricultura intensivă și modificarea genetică a plantelor
- d. donații și campanii umanitare

28. Consiliul de Securitate al ONU cuprinde:

- a. 5 membri permanenți și 10 membri aleși pentru 2 ani
- b. toți membrii ONU
- c. un consiliul consultativ
- d. un forum internațional al guvernelor unor state dezvoltate economic, tehnologic și militar, aparținând emisferei sudice

29. Globalizarea se bazează pe:

- a. infrastructura rutieră
- b. resurse
- c. societățile transnaționale
- d. proprietatea privată

30. NATO este:

- a. un bloc economic
- b. o organizație non –profit
- c. o alianță militară
- d. o zona de liber schimb

LICEUL TEORETIC „ALEXANDRU IOAN CUZA”
CONCURS TRANSDISCIPLINAR CUZA SMART – SECȚIUNEA UMAN
GEOGRAFIE – CLASA a XI-a

ITEM	A	B	C	D
1				
2				
3				
4				
5				
6				
7				
8				
9				
10				
11				
12				
13				
14				
15				
16				
17				
18				
19				
20				
21				
22				
23				
24				
25				
26				
27				
28				
29				
30				

9. Latura calitativă a factorului muncă este legată de:

- a. durata muncii;
- b. existența resurselor de muncă în societate;
- c. volumul cunoștințelor generale și tehnico – economice;
- d. dezvoltarea pe cale extensivă a forței de muncă.

10. Amortizarea:

- a. este procesul de recuperare treptată a prețului de cumpărare a capitalului fix;
- b. constă în pierderea treptată a capacității de funcționare a capitalului fix;
- c. este procesul prin care are loc regenerarea factorului de producție pământ;
- d. reprezintă procesul de recuperare a valorii de achiziție a capitalului circulant.

11. Precizați care din următoarele măsuri, adoptate de un agent economic, sunt specifice dezvoltării de tip intensiv?

- a. reducerea numărului muncitorilor angajați;
- b. ridicarea nivelului calificării și al pregătirii profesionale a muncitorilor;
- c. prelungirea duratei zilei de lucru;
- d. creșterea producției pe baza utilizării unei cantități sporite de factori de producție.

12. În condițiile unor nevoi reduse și în scădere, combinarea factorilor de producție se bazează pe:

- a. obținerea bunurilor necesare cu consumuri minime de factori de producție;
- b. obținerea bunurilor necesare indiferent de consumul de factori de producție;
- c. obținerea bunurilor necesare cu consumuri maxime de factori de producție;
- d. maximizarea producției de bunuri la un volum dat al factorilor de producție utilizați.

13. Rata marginală de substituție reprezintă:

- a. cantitatea dintr-un factor de producție necesară pentru a determina reducerea cu o unitate a producției în condițiile în care ceilalți factori nu se modifică;
- b. cantitatea dintr-un factor de producție necesară în producerea unei cantități de bunuri mai mari cu o unitate;
- c. cantitatea dintr-un factor care se diminuează pentru a crește un alt factor, astfel încât producția să crească cu o unitate;
- d. cantitatea dintr-un factor de producție necesară pentru a compensa reducerea cu o unitate a unui alt factor, astfel încât producția să rămână aceeași.

14. O firmă dispune de capital tehnic de 600 milioane u.m., din care 20% este capital fix, cu o durată de funcționare de 12 ani. Care este capitalul tehnic consumat anual?

- a. 480 mil. u.m.;
- b. 530 mil. u.m.;
- c. 130 mil. u.m.;
- d. 490 mil. u.m.

15. O firmă dispune de bunuri (mijloace) de producție în valoare de 100 u.m. din care 60% este capital circulant. Știind că rata anuală de amortizare a capitalului fix (în condițiile unei amortizări liniare) este de 20% să se determine valoarea capitalului fix consumat, durata de funcționare a capitalului fix și valoarea capitalului tehnic consumat:

- a. 8 u.m.; 10 ani; 68 u.m.;
- b. 6 u.m.; 4 ani; 26 u.m.;
- c. 8 u.m.; 5 ani; 68 u.m.;
- d. 12 u.m.; 5 ani; 52 u.m.

16. Costul marginal:

- a. crește mai întâi, atinge un punct maxim, după care scade;
- b. scade mai întâi, atinge un punct de minim după care crește;
- c. este egal cu costul variabil mediu și costul total mediu în punctele de minim ale acestora.
- d. b și c.

17. Amortizarea este 10% din cheltuielile materiale care sunt 40% din cheltuielile totale de 60.000 u.m. Capitalul circulant este de (u.m.):

- a. 24.000;
- b. 22.400;
- c. 36.000;
- d. 21.600.

18. Când productivitatea muncii crește mai încet decât salariul mediu, iar celelalte condiții nu se modifică, costul unitar:

- a. crește;
- b. scade;
- c. rămâne constant;
- d. se reduce la jumătate.

19. Când costul total evoluează conform relației $CT = 3Q^2 + 100Q + 80$, unde Q este producția, la o producție de 10 unități, costul fix mediu va fi:

- a. 130;
- b. 8;
- c. 9,6;
- d. 12.

20. Amortizarea capitalului fix este de 8 ori mai mare decât valoarea capitalului circulant. Costul total de producție este de 2 ori mai mare decât valoarea capitalului consumat. Salariile sunt în sumă de 54 milioane u.m., din care 20% salarii fixe. Amortizarea capitalului fix și costul de producție sunt de:

- a. 7,77 mil. u.m și 108 mil. u.m.;
- b. 54 mil. u.m. și 108 mil. u.m.;
- c. 48 mil. u.m. și 108 mil. u.m.;
- d. 48 mil. u.m. și 96 mil. u.m.

21. Dacă rata rentabilității firmei este 20%, cât este rata profitului calculată la cifra de afaceri?

- a. 25%;
- b. 16,66%;
- c. 13,33%;
- d. 80%.

22. Un producător intenționează să obțină un profit brut de 20.000u.m., cu o producție pe care o realizează cu costuri fixe de 30.000 u.m. și un cost variabil mediu de 200 u.m. pe produs. Ce cantitate totală trebuie să vândă, în condițiile în care se menține un preț unitar de 700 u.m.?

- a. 200 produse;
- b. 300 produse;
- c. 100 produse;
- d. 1550 produse.

23. Ca urmare a creșterii cererii și ofertei în aceeași măsură, cantitatea ce corespunde prețului de echilibru:

- a. scade;
- b. crește;
- c. nu se modifică;
- d. depinde de natura bunului.

24. Cererea este rigidă atunci când:

- a. modificarea relativă a cererii este mai mare decât modificarea relativă a prețului;
- b. modificarea relativă a prețului crește;
- c. coeficientul de elasticitate a cererii în funcție de preț este mai mare decât 1;
- d. modificarea relativă a cererii este mai mică decât modificarea relativă a prețului.

25. Oferta este inelastică atunci când:

- a. modificarea relativă a ofertei este mai mare decât modificarea relativă a prețului;
- b. coeficientul de elasticitate a ofertei în funcție de preț este mai mic decât 1;
- c. coeficientul de elasticitate a ofertei în funcție de preț este mai mare decât 1;
- d. modificarea relativă a cererii este mai mică decât modificarea relativă a prețului.

26. Dacă vânzătorul urmărește mărirea încasărilor va reduce prețul dacă cererea este:

- a. inelastică;
- b. de elasticitate unitară;
- c. elastică;
- d. perfect inelastică.

27. Fie o funcție a ofertei de forma $O=7+P$, iar prețul sporește de la 3 la 4 u.m. Indicele ofertei este:

- a. 110%;
- b. 10%;
- c. 90%;
- d. 11%.

28. Dacă cererea $C = 30 - 2P$, iar oferta $O = 18 + P$, prețul și cantitatea de echilibru vor fi:

- a. $P_e = 4$; $Q_e = 20$;
- b. $P_e = 2$; $Q_e = 22$;
- c. $P_e = 4$; $Q_e = 22$;
- d. $P_e = 2$; $Q_e = 20$.

29. Elasticitatea ofertei în funcție de preț este 2. Cu cât s-a modificat prețul dacă oferta a crescut cu 20%, iar prețul inițial a fost 100 u.m.:

- a. a crescut cu 10 u.m.;
- b. a scăzut cu 10 u.m.;
- c. a crescut cu 110 u.m.;
- d. a crescut cu 20%.

30. Costul fix mediu inițial a fost de 6.000 u.m., iar producția a crescut cu 20%. Este adevărată afirmația:

- a. costul fix mediu devine 5.000 u.m.;
- b. producția sporește de 2 ori;
- c. costul fix scade, deoarece producția crește;
- d. costul fix mediu devine 7.200 u.m.

LICEUL TEORETIC „ALEXANDRU IOAN CUZA”
CONCURS TRANSDISCIPLINAR CUZA SMART – SECȚIUNEA UMAN
ECONOMIE – CLASA a XI-a

ITEM	A	B	C	D
1				
2				
3				
4				
5				
6				
7				
8				
9				
10				
11				
12				
13				
14				
15				
16				
17				
18				
19				
20				
21				
22				
23				
24				
25				
26				
27				
28				
29				
30				